

# Hausjärvi

## Monnin osayleiskaava-alueen muinaisjäännösinventointi 2014

versio 1.1



Hannu Poutiainen  
Johanna Stenberg



Tilaaaja: Ramboll Finland Oy / Hausjärven kunta

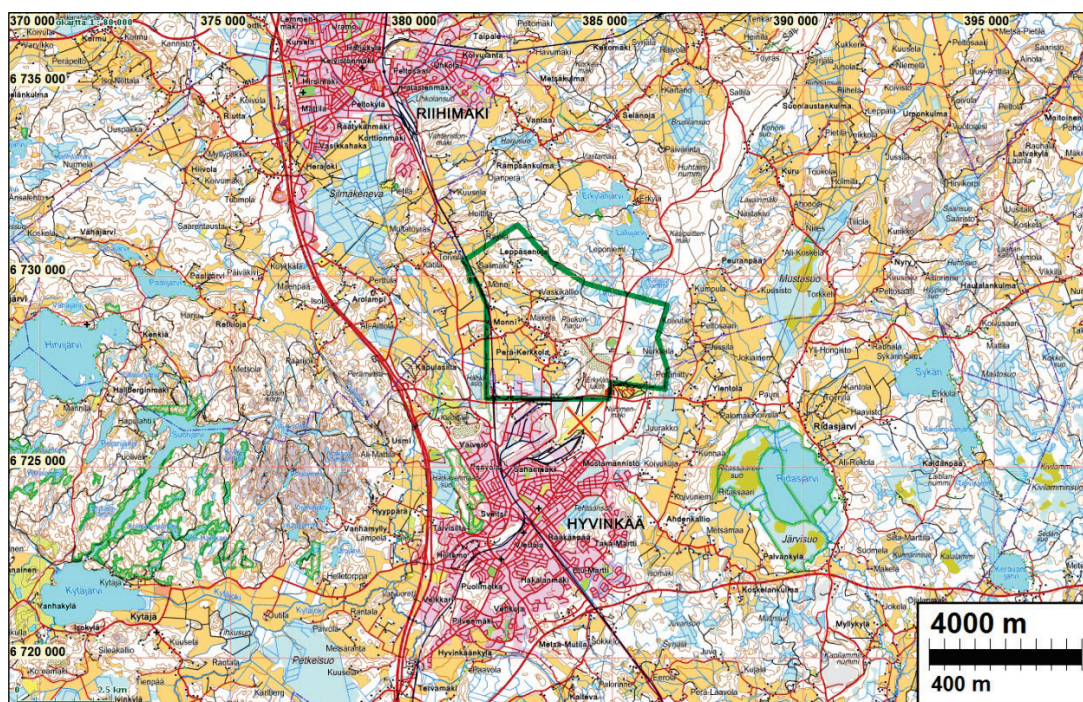
## Sisältö

<b>Perustiedot</b> .....	<b>2</b>
<b>Yleiskartta</b> .....	<b>3</b>
<b>Inventointi</b> .....	<b>3</b>
<b>Havainnot</b> .....	<b>7</b>
<b>Tulos</b> .....	<b>11</b>
<b>Lähteet</b> .....	<b>12</b>
<b>Vanhoja karttoja</b> .....	<b>12</b>
<b>Tutkitut alueet</b> .....	<b>15</b>

*Kansikuva:* Tutkimusalueen länsiosaa Männistön pellolla Männistönlinjan pohjoispuolella.

## Perustiedot

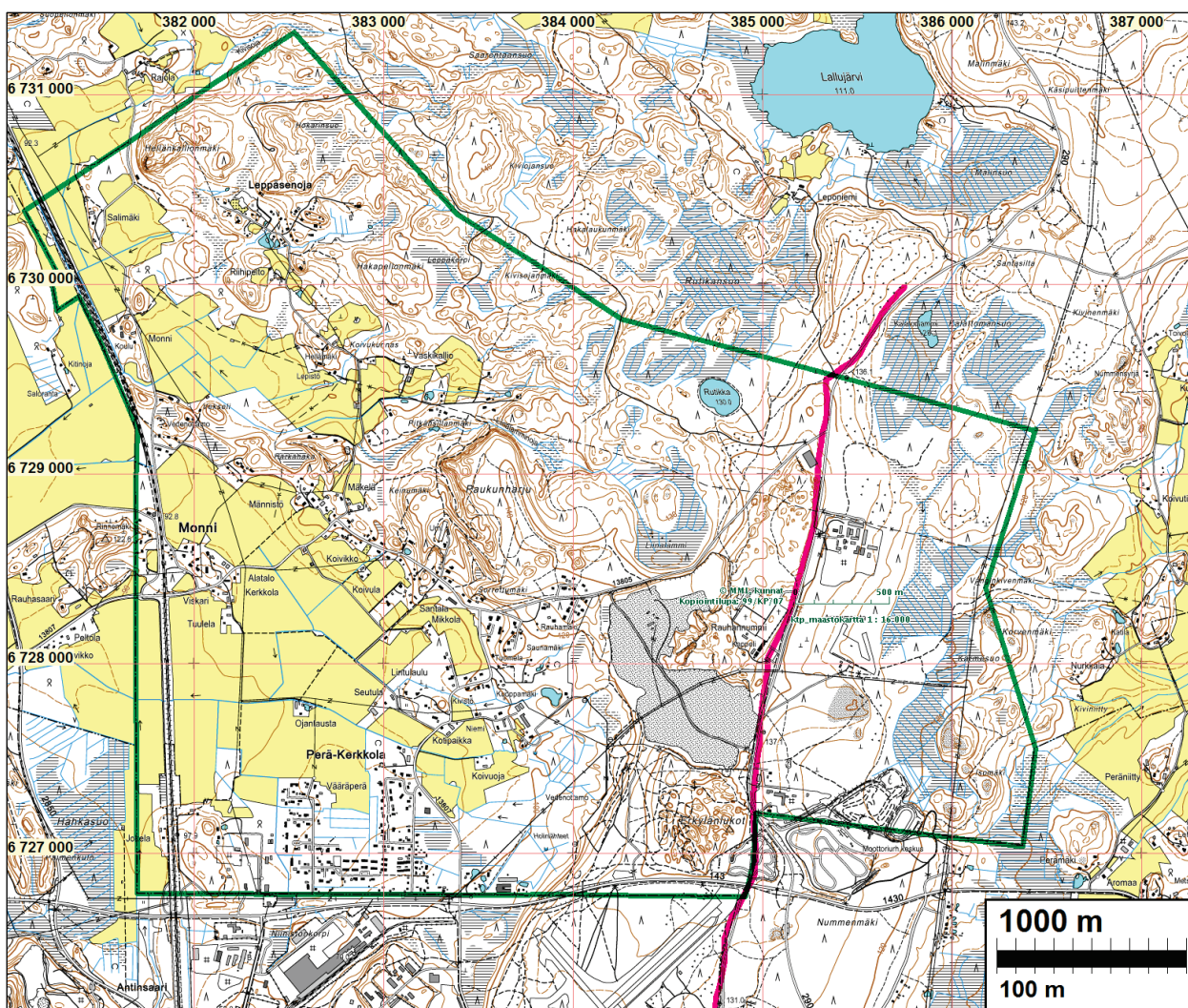
- Alue:** Hausjärvi. Monnin osayleiskaava-alue Hausjärven lounaisosassa Hyvinkään ja Riihimäen välissä.
- Tarkoitus:** Selvittää, onko alueella kiinteitä muinaisjäännöksiä tai muita kulttuurihistoriallisia, suojeltavaksi katsottavia, ns. arkeologisoituneita jäännöksiä.
- Työaika:** 27.11.2014.
- Kustantaja:** Ramboll Finland Oy / Hausjärven kunta
- Tekijät:** Mikroliitti Oy, Hannu Poutiainen ja Johanna Stenberg.
- Tulokset:** Tutkimusalueelta ei tunnettu ennestään kiinteitä muinaisjäännöksiä. Muinaisjään-  
nösinventoinnissa ei havaittu kiinteitä muinaisjäännöksiä. Alueella havaittiin kol-  
men vanhan talon paikat (torppia ja yksittäistalo), joita ei katsottu muinaisjäännök-  
siksi.



Tutkimusalue on rajattu vihreällä.

- Selityksiä:** Koordinaatit, kartat ovat ETRS-TM35FIN koordinaatistossa. Kartta ovat Maanmittauslaitoksen maas-  
totietokannasta syksyllä 2014, ellei toisin mainittu. Valokuvia ei ole talletettu mihinkään viralliseen ar-  
kistoon, eikä niillä ole mitään kokoelmatunnusta. Valokuvat digitaalisia ja ne ovat tallessa Mikroliitti  
Oy:n serverillä

## Yleiskartta



Tutkimusalueen rajaus on vihreällä, vanha tielinja vuoden 1785 isojaon toimitus kartan ase-moinnin perusteella projisoituna on merkitty vaaleanpunaisella.

## Inventointi

Hausjärven kunnalla on vireillä Monnin osayleiskaava. Kaavakonsulttina toimiva Ramboll Finland Oy tilasi suunnitelma-alueen muinaisjäänneinventoinnin Mikroliitti Oy:ltä. Hannu Poutiainen ja Johanna Stenberg tekivät maastotyön 27.11.2014 tutkimuksen kannalta hyvissä olosuh-teissa.

Muinaisjäänneinventoinnissa tutkimuksen lähdeaineistona käytettiin aluetta kuvaavia vanhoja karttoja; Geografinen kartta vuodelta 1692 (H17:2/1-2), Kuninkaan kartasto vuosilta 1776–1805, pitäjänkartta vuodelta 1842 (Hausjärvi 2044 03 + 02), isojakokartta vuodelta 1785 (H17:2/1-2), Venäläinen topografikartta vuosilta 1870–71, sekä vanhoja peruskarttoja vuosilta 1960, 1974, 1983 ja 1992. Kirjallisina lähteinä käytettiin Oivan Keskitalon Hausjärven historiaa vuodelta 1964 ja Lasse Toivolan Hausjärvi-Kirjaa vuodelta 2001.

Maanmittauslaitoksen laserkeilausaineistosta laadittiin aluetta kuvaava maastomalli. Siinä ha-vaittiin joitain mahdollisesti arkeologisesti kiinnostavia maarakenteita ja maastonkohtia, mutta

ne osoittautuivat maastotarkastuksessa mielenkiinnottomiksi. Maastomallissa – samoin kuin maastossakin – ei alueella havaittu muinaisia, selkeitä rantamuodostumia joita olisi voinut käyttää maastoinventoinnin kiinnekohtina. Harju- ja hiekkamaa-alueille tyypillisiä tervahautoja ja hiilimiiluja ei maastomallissa havaittu (jotka usein näkyvät siinä selkeästi).

Monnin taajama sijaitsee Hyvinkään ja Riihimäen välissä, Hausjärven kunnan lounaiskulmassa ja Kanta-Hämeen puolella. Tutkimusalueen länsiosa on pääosin alavaa tai hyvin loivasti kumpuilevaa peltomaastoa (noin 90 - 100 m mpy tasolla), jossa maalaji vaihtuu hienosta hiekasta hiesuun. Peltoalueesta itään on hiekka- ja moreenimuodostumia (yleensä enintään 120 - 140 m mpy tasolla). Niiden liepeillä on alavilla paikoilla ojitettuja soita.

Tutkimusalueelta ei tunnettu ennestään kiinteitä muinaisjäännöksiä. Monnin alueelta on mahdollisesti löydetty muutamia kiviesineitä. Kampakeraamisiksi tasataltoiksi mainittuja esineitä on löydetty Kerkkolan talon mailta ja Vaskikallion lähellä olevan Pitkäsillan suolta on löydetty poikkikirveitä. Niiden tarkempaa löytöpaikkaa ei ole tiedossa. Tutkimusaluetta lähimmät tunnetut kiinteät muinaisjäännökset, kivikautiset asuinpaikat, sijaitsevat Arolammella, Riihimäen kunnan puolella, Vantaanjoen laaksossa, n. 87-92 m korkeustasoilla. Niistä lähin sijaitsee yli 400 m tutkimusalueen pohjoisosan länsirajan länsipuolella. Arolammen lukuisten kivikautisten asuinpaikkojen perusteella on alueella ollut kivikaudella järvi, joka on saattanut ylimmillään ulottua n. 91-92 m korkeustasolle. Tutkimusalueen länsilaidan peltoalue on suurelta osin hieman em. korkeustason alapuolella. Näillä alueilla ei havaittu mitään muinaisrantamuodostumia – vain hyvin loivasti viettävää, piirteetöntä peltoa. Muinaisen Itämeren ihmisasutuksen aikaiset rannat eivät ole ulottuneet alueelle (Monnin alueelle on lyhytaikaisesti ulottunut varhainen Yoldiamerivaihe). Periaatteessa alueella voi sijaita rantaan sitoutumattomia nuorakeraamisia asuinpaikkoja – usein purojen varsien pienillä hiekkakumpareilla – mutta sellaisia ei alueelta nyt löydetty.

Monnin nykyinen asutus juontaa Erkylän kartanon sivutilan Kerkkolan sekä Erkylän kartanon entisten torppien muonamiesperheistä ja tilan lunastaneista maanviljelijäperheistä. Torppia olivat: Antinsaari, Anttila, Hellämäki, Huittila, Leppäsenoja, Monni, Piho, Rajala, Riihipelto, Salimäki, Tuomela ja Vaskipelto. Vaskikallion torppa asutettiin vuonna 1798. Kerkkola on vuonna 1788 perustettu uudistila, johon liitettiin 10 vuotta aiemmin perustetut torpat Anttila, Heikkilä ja Mikkola. Kerkkolan sivutila (kohdenimi Männistö, v. 1842 kartalla Kerchola), Hellämäki ja Leppäsenoja ja Monni sijaitsevat tutkimusalueella. Lähtökohtaisesti tuon ikäisten yksittäistalojen ja torppien ns. arkeologisoituneet jäännökset eivät lähtökohtaisesti ole muinaisjäännöksiä, paitsi jos ne ovat autoituneet ja ovat arkeologisessa mielessä erityisen hyvin säilyneitä ja edustavia kokonaisuuksia tai muista syistä erityisen merkittäviä kohteita (arkeologisenä kohteena tai muistomerkinä). Monnin torppa on nykyisen tilakeskuksen alueella (nyk. Kerkkola, Alatalo, Viskari tilakeskukset), mutta muut torpanpaikat ja Kerkkolan sivutila ovat osittain autoituneina – ne tarkastettiin maastossa, ja todettiin että muinaisjäännöksiksi niistä ei ole.

Kansalaissodan aikana Hausjärvi oli punaisten miehittämä. Hausjärven alueella ei käyty varsinaisia kansalaissotaan liittyviä taisteluita. Erkylän kartanon eteläpuolella sijaitsevan Ilonummen torpan kohdalla on tiettävästi ollut saksalaisten ja punaisten välillä pieni yhteenotto, jossa punaiset ovat avanneet tulen kohti eteneviä saksalaisjoukkoja, tämä paikka sijaitsee tutkimusalueen ulkopuolella, eikä tutkimusalueella ei tiettävästi ole ollut kansalaissotaan liittyviä asemia tai taisteluita.

Alueella sijainneiden torppien paikat, sekä Kerkkolan talonpaikka ja alueen itäosan poikki kulkevan vanhan Helsinki-Hämeenlinna tien linjaus projisoitiin nykyiselle kartalle vuoden 1785 isojaon toimituskartoilta ja osin v. 1842 pitäjänkartalta ja tien linjausta tarkasteltiin myös Kunin-

kaankartalta. Vanhan tien linjaus noudattaa tutkimusalueella käytännössä nykyisen Hikiäntien linjausta, vähäisin poikkeamin, joiden todenmukaisuus ei ole taattua ilman maastotarkastusta (tiet eivät isojakokartoilla aina ole kaikilta osin täsmällisesti piirrettyjä). Säilyneitä, laajempia hylättyjä osuuksia ei tutkimusalueelle satu, eikä niitä havaittu. Muita merkittäviä vanhoja teitä, sellaisia jotka voisivat linjaukseltaan tai hylätyiltä osiltaan olla muinaisjäännöksiä, ei alueella ole. Muu paikallistiestö on muotoutunut 1700-lopulta alkaen em. Helsinki-Hämeenlinna tieltä länteen, siellä sijainneille torpille.

Maastotutkimuksissa torppien paikat ja vanha Helsinki-Hämeenlinna tielinja tarkastettiin. Historiallisen ajan kohteiden (tiet, talot torpat) muinaisjäännösmäärittämisessä pyrittiin noudattamaan Museoviraston ns. HIKI oppaan ohjeistusta (ks. lähteet: Niukkanen 2009).

Maastotutkimuksessa menetelminä käytettiin soveltuvin osin topografista ja kartta-analyysiä, pintapöimintää ja muuta silmänvaraista havainnointia, koekuopitusta, metallinilmaisinsintää, maanäytekairauksia ja mittauksia. Kaava-alueella oli maastotyön ajankohtana runsaasti peitteetöntä, avointa peltomaastoa jota tarkastettiin laajasti, kohdilta missä topografian perusteella voisi olettaa mahdollisesti voivan sijaita jotain arkeologisesti mielenkiintoista. Peltojen lisäksi pintapöiminnällä tarkastettiin ojien leikkauksia ja muita peitteettömiä maastokohtia.



Tasaista peltomaastoa Perä-Kerkkolan Seutulassa.



Loivapiirteistä ja avointa peltomaastoa Monnin alueella.



Avointa peltomaastoa Monnin kylässä.

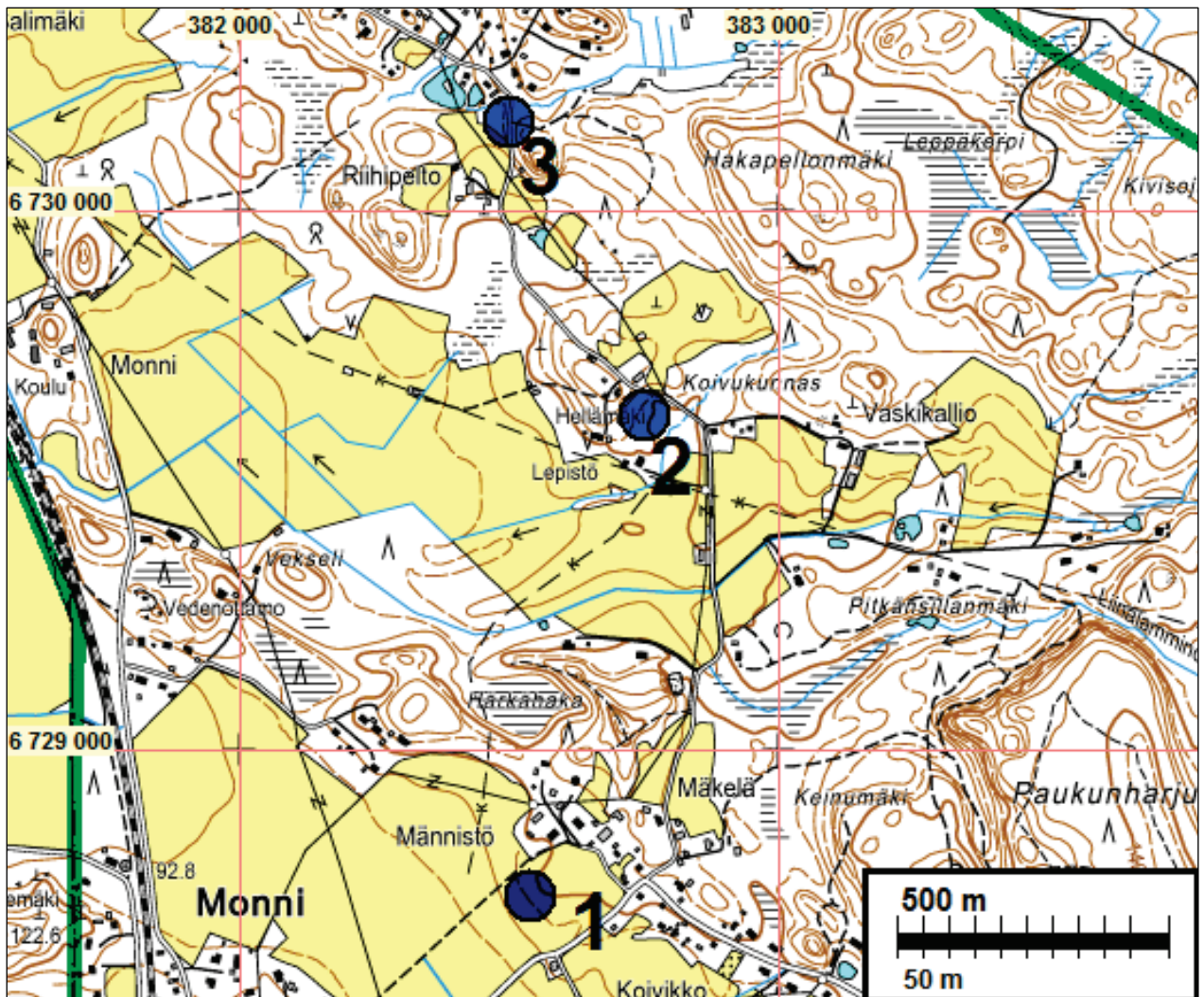


Metsämaastoa Rauhannummen eteläpuolella.



Metsämaastoa Hikiäntien ja Rutikantien risteyksestä pohjoiseen.

## Havainnot



Inventoinnissa tarkastetut kohteet (torpat 3 ja 2 ja talonpaikka 1) on merkitty sinisin pistein ja raportin kohdenumeroin.

### 1. Männistö

Kerkkolan talon paikka 1796 (N 6728747 E 38258)

Vuoden 1842 pitäjäkartan ja vuoden 1785 isojakokartan perusteella nykykartalle asemoitu paikka sijaitsee Monninlinjan luoteispuoleisella pellolla, noin 100 metriä Männistön tilasta kaakkoon. Paikalla on hieman 100 m mpy korkeuskäyrän yläpuolella tasanne, jolle torppa paikantui. Maaperä on muokkauskerroksessa hiekkamultaa ja sen alapuolella hiekkaa. Inventoinnin ajankohdalla pelto oli kasvillisuudesta paljas ja sateen huuhtoma, joten alue voitiin tarkastaa pintapöiminnällä. Siinä löydettiin pellon pinnalla hiukan tiilen kappaleita, palanutta savea, fajanssiasiatoiden sirpaleita ja liitupiipun kopan kappale.

Kiinteään muinaisjäänökseen viittaavaa, kuten nokialuetta ja keskittymänä olevia rapautuneita kiviä ei löytynyt. Maanäytekairauksissa muokkauskerroksen alapuolelta ei löytynyt mitään kulttuurikerrokseen tai rakenteisiin viittaavaa. Vuoden 1871 topografikartan ja v. 1960 peruskartoilla (204402 ja 204403) paikalla ei ole rakennuksia. Talonpaikka on siten hylätty jo 1800-luvulla.



Kerkkolan talonpaikka pellolla. Kuva pohjoiseen  
alla etelään



Tiilen kappaleita pellolla.



## 2. Hellämäki

Torpan paikka (N 6729616 E 382756)

Vuoden 1842 pitäjäkartan perusteella paikka – Hellämäki torp - sijaitsee Koivukunnaksesta lounaaseen ja Hellämäen tilasta koilliseen, Hellämäentien lounaispuolella, maantiestä noin 30 m etäisyydellä. Paikalla on vanha ja rapistunut saunarakennus. Saunan eteläpuolelle havaittiin toisen rakennuksen betoniperustus (N 6729616 E 382756), jonka halkaisija on 6x6 m. Rakennuksen vierestä löytyi resenttiä tiiltä ja fajanssia. Paikka on kivikkoisessa moreenirinteessä, pienialaisella kivistä raivatulla tasanteella, johon johtaa kapea polku.

V. 1871 kartalle torppa on merkitty. Vuoden 1960 peruskartalla paikalla on kaksi asumattomaksi merkittyä rakennusta tai ulkorakennusta, joille johtaa maantieltä polku tai tieura. Polku on siis vielä nykyisin olemassa, samoin rakennuksista toinen (sauna, oletettavasti sama kuin vuoden 1960 kartalla) on edelleen pystyssä.



Hellämäki torpan paikka.  
Vanha saunarakennus pystyssä. Kuva lounaaseen.



Hellämäki torpan paikka.  
Saunan edessä puretun asuinrakennuksen betoniperustus Kuva koilliseen

### 3. Riihipelto

Torpan paikka (N 6730153 N 382516)

Vuoden 1842 pitäjäkartan perusteella paikka sijaitsee Riihipellon tilasta runsaat 100 m koilliseen, Hellämäentien kahden puolen (Läppäsenoja torp). Tien itäpuolella, pihatien ja maantien risteyksessä, omakotitontin länsireunassa, on jäljellä (asuinrakennuksen) nurmegtunut tulisijan perustus (N 6730153 N 382516) Sen halkaisija on 2,5x2,5m ja korkeus 0,7 m.

Tien itäpuolella, linja-autopysäkin paikkeilla, on metsän puolella harmaakivinen rakennuksen perustus (N 6730162 E 382478). Siitä osa, käytännössä toinen puolisko, on säännöllinen ja selvästi näkyvissä. Toinen puolisko on epämääräisempi. Mahdollisesti kyseessä on kahden erityyppisen rakennuksen (esim. navetan ja heinäladon) yhteinen perustus. Kiviperustuksen koko on noin 14x6 m.

Paikallisen asukkaan Hannu Luukkasan mukaan perimätieto kertoo torpan viimeisten asukkaiden olleen Ruura ja Tilta. Tiltan kerrotaan olleen noita. Ruura ja Tilta ovat asuneen luvatta Erky-län kartanon mailla ja heidät tästä syystä häädetty torpasta. Lähtiessään Ruura ja Tilta ovat tietävästi polttaneet sekä varsinaisen torpparakennuksen, että pihapiiriin kuuluneet piharakennukset.

Vuoden 1960 peruskartalla (204403) rakennuksen perustuksen ja tulisijan kohdalla ei enää ole rakennuksia. Vuoden 1871 kartalle torppa on merkitty. Torpan paikka on hylätty joskus sen jälkeen, ennen v. 1960.



Riihipelto torpan paikka. Paikalta puretun vanhan asuinrakennuksen tulisijan perustus. Kuvassa vasemmalla paikallinen asukas Hannu Luukkainen, oikealla Johanna Sten-



Riihipelto torpan paikka. Paikalta puretun vanhan asuinrakennuksen tulisijan perustus. Kuva länteen.



Riihipelto torpan paikka. Laidon ja tai navetan kivijalkaa. Kuva lounaaseen.

### Tulos

Muinaisjäännösinventoinnissa tutkimusalueelta ei löytynyt kiinteitä muinaisjäännöksiä. Alueella on kahden hylätyn torpan ja yhden hylätyn talon paikat joista kahdesta todettiin maastossa havaittavia jälkiä. Pääsääntöisesti 1700- lopun ja 1800-luvun yksittäistalonpaikat ja torpanpaikat eivät ole muinaisjäännöksiä, elleivät ne ole ennen 1700-l loppua (1500-l maakirjakyliä) perustettuja ja arkeologisesti ehjiä, hyvin säilyneitä kokonaisuuksia (Museoviraston ns. hiki-oppaan mukaan, lähteissä Niukkanen 2009). Monnin torppien ja talon jäännökset ovat rakenteiden, löytöjen, historiallisen lähdeaineiston ja paikallisen henkilön Hannu Luukkaisen antamien tietojen perusteella suhteellisen nuoria, peräisin 1700-lopulta tai 1800- alusta ja hylätyt 1800-l lopulla tai 1900-luvulla. Ne eivät ole kiinteitä muinaisjäännöksiä eivätkä suojelukohteita.

Monnin osayleiskaava-alueella ei ole kiinteitä muinaisjäännöksiä.

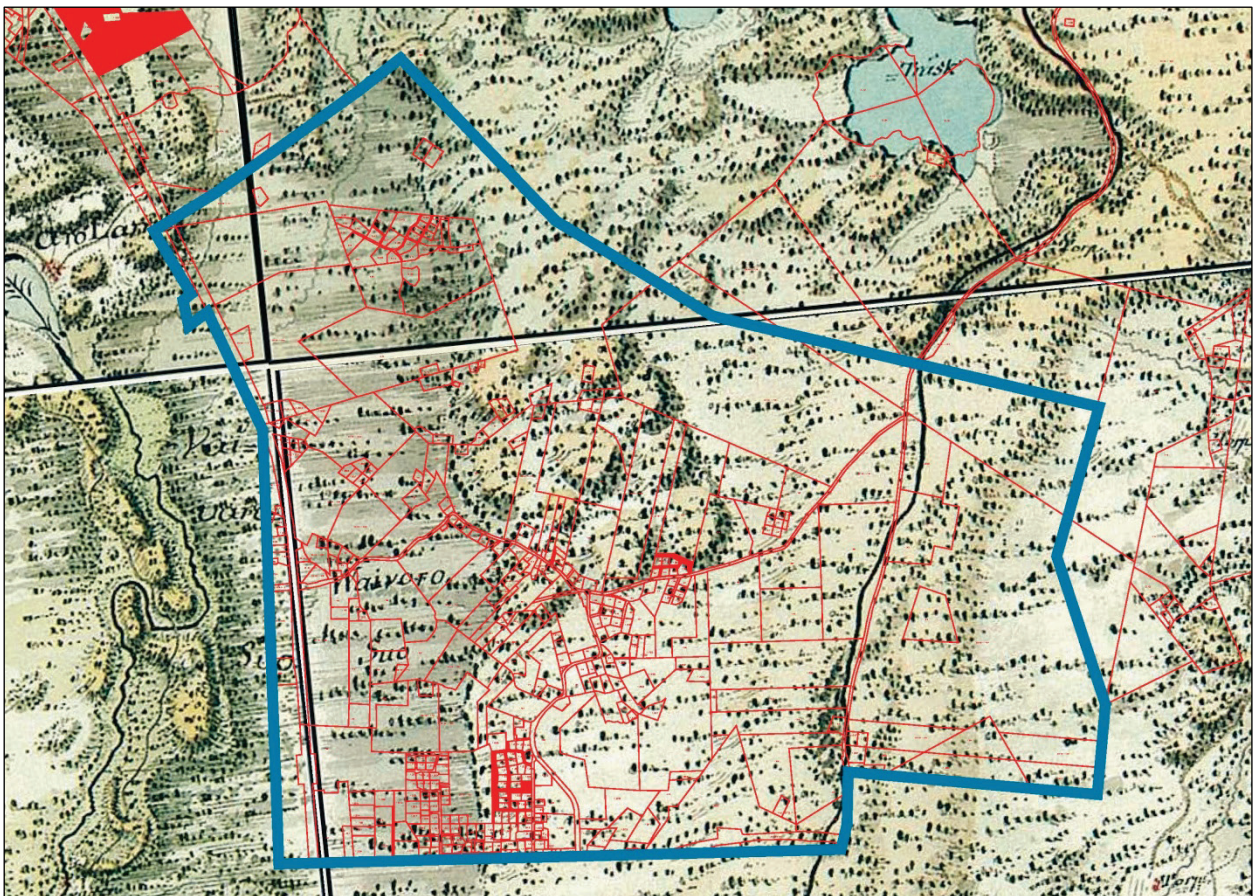
12.12.2014

Hannu Poutiainen  
Johanna Stenberg

## Lähteet

- Alanen, Timo & Kepsu, Saulo 1989: Kuninkaan kartasto Suomesta 1776–1805. *Suomalaisen Kirjallisuuden Seuran Toimituksia* 505.
- Bonej, J. 1785: Erkylä; Isojaonkartta, pöytäkirja ja jakokirja. (H17:2/3-12). Maanmittaushallituksen uudistusarkisto. Kansallisarkisto.
- Forsell, Lars 1692: Erkylä; Vanhempi tiluskartta ja selitys. (H17:2/1-2 ). Maanmittaushallituksen uudistusarkisto. Kansallisarkisto.
- Keskitalo, Oiva 1964: Hausjärven historia. Hausjärven kunta ja Hausjärven seurakunta. Arvi A. Karisto Oy:n kirjapaino. Hämeenlinna.
- Maastokartasto. Peruskartta 1:20 000. 2044 02 Hyvinkää. Vuodet 1960, 1974, 1982 ja 1989. Maanmittaushallitus.
- Maastokartasto. Peruskartta 1:20 000. 2044 03 Riihimäki. Vuodet 1960, 1974, 1983 ja 1992. Maanmittaushallitus.
- Niukkanen M. 2009, Historiallisen ajan kiinteät muinaisjäännökset. Tunnistaminen ja suojele. Museoviraston rakennushistorian osaston oppaita ja ohjeita 3.
- Pitäjänskartasto, Hausjärvi 2044 03 + 02. 1842. Maanmittaushallituksen historiallinen kartta-arkisto, Kansallisarkisto.
- Toivola, Lasse 2001: Hausjärvi-kirja. Hausjärvi-Seura ry. Karisto Oy. Hämeenlinna.
- Venäläiset topografikartat 1:21 000 [Hyvinkää] (XI 29). 1870, 1871. Topografikarttojen kokoelma. Kansallisarkisto.

## Vanhoja karttoja



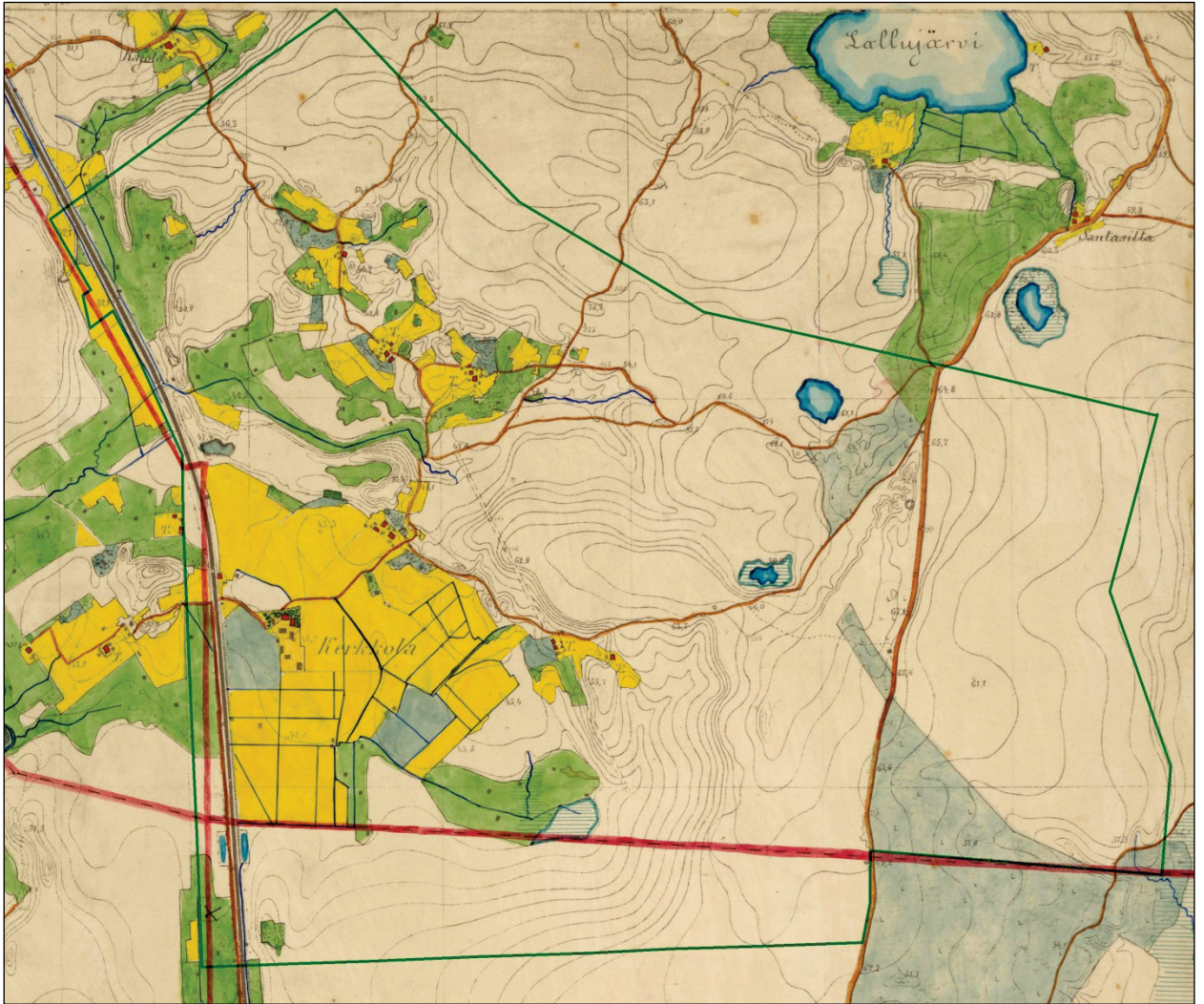
*Kartta on saatu Hausjärven kunnalta Ramboll Finland Oy:n välityksellä*  
 Ote ns. Kuninkaan kartasta vuosilta 1776–1805 Tutkimusalue on rajattu sinisellä ja päälle on piirretty nykyinen kiinteistöjako punaisella.  
 Alueelle ei ole merkitty asutusta (ei torppia ei paikallisteitä).



Alueen eteläosa. Ote isojakokartasta vuodelta 1758. (H17:2/3-12). Tutkimusalueen rajaus on piirretty päälle vihreällä.



Ote pitäjänkartasta vuodelta 1842. Tutkimusalue on piirretty päälle vihreällä.



Ote venäläisestä topografikartasta v. 1871  
. Tutkimusalueen raja on piirretty päälle vihreällä.

## Tutkitut alueet

Koko tutkimusalue tutkittiin ja arvioitiin kokonaisuudessaan eri menetelmin. Tarkemmin maastossa tarkastettiin kartalla sinisellä korostuksella esitettyjä alueita. Katse ulottui usein merkittävä kauemmaksi.

